

WEBSITE PROFILE SEBAGAI MEDIA INFORMASI GEREJA BETHEL INDONESIA KEMAH PEMULIHAN KUPANG

WEBSITE PROFILE AS INFORMATION MEDIA BETHEL CHURCH INDONESIA KUPANG RECOVERY CAMP

Brayen Yusuf Bunga, Andika Honggor, Angelina Gracia Queen Tanaem, dan Bertha Selviana Djahi

Program Studi Ilmu Komputer, Fakultas Sains dan Teknik, Universitas Nusa Cendana
e-mail: chrbrayen@gmail.com, andikahonggor29@gmail.com, angeltanaem93@gmail.com, dan
berthadjahi@staf.undana.ac.id

Abstrak

Website Profil Gereja Bethel Indonesia Kemah Pemulihan Kupang dirancang untuk menyediakan informasi yang mudah diakses, dengan tujuan tidak hanya memperluas pengaruh gereja, tetapi juga memperkokoh pertumbuhan anggota jemaat serta melibatkan masyarakat luas. Penyampaian informasi terkait jadwal kegiatan gereja yang disampaikan di atas mimbar saat ibadah sering kali menyebabkan jemaat lupa akan jadwal tersebut atau informasi lainnya. Oleh karena itu, sebuah website dirancang untuk memungkinkan jemaat mengakses informasi mengenai gereja serta mengelola data jemaat secara efektif. Website profil ini dilengkapi dengan informasi lengkap mengenai Gereja Bethel Indonesia Kemah Pemulihan Kupang. Dengan adanya website profil ini sebagai media informasi yang dapat diakses kapan saja, pengguna akan lebih mudah dan efisien dalam memperoleh informasi yang diperlukan.

Kata kunci: *Website profile, Gereja Bethel Indonesia, Media Informasi, Perancangan Sistem*

Abstract

The Kemah Pemulihan Kupang Bethel Indonesia Church Profile website is designed to provide easily accessible information, with the aim of not only expanding the church's influence, but also strengthening the growth of congregation members and involving the wider community. The delivery of information related to the church's schedule of activities delivered on the pulpit during worship often causes the congregation to forget the schedule or other information. Therefore, a website was designed to enable congregants to access information about the church as well as manage congregational data effectively. This profile website is equipped with complete information about Kemah Pemulihan Kupang Bethel Indonesia Church. With this profile website as an information media that can be accessed at any time, users will be easier and more efficient in obtaining the necessary information.

Keywords: *Website Profile, Bethel Indonesia Church, Information Media, System Design*

1. PENDAHULUAN

Gereja Bethel Indonesia Kemah Pemulihan Kupang merupakan bagian dari Sinode Gereja Bethel Indonesia dan tergabung dalam PGI (Persekutuan Gereja-Gereja di Indonesia), didirikan pada tahun 1998 dan mulai beribadah di bangunan sendiri pada tahun 2000. Menurut laporan terakhir (2022-2023), terdapat 41 KK dengan total anggota jemaat mencapai 128 orang. Pertumbuhan jemaat ini terhambat disebabkan karena pada masa itu Gereja Bethel Indonesia Kemah Pemulihan sendiri belum terlalu dikenal di masyarakat serta rendahnya tingkat pengetahuan masyarakat terhadap Gereja Bethel Indonesia Kemah Pemulihan pada periode tersebut, juga dampak pandemi COVID-19 yang menghambat pertemuan langsung. Meskipun demikian, gereja ini menawarkan berbagai pelayanan seperti bimbingan konseling, kunjungan jemaat, doa, dan diakonia, menjadikannya tempat yang inklusif dan penuh perhatian. Dengan demikian, meskipun ukuran jemaatnya belum besar, gereja ini memainkan peran penting dalam memberikan dukungan dan pemulihan bagi individu-individu di dalamnya yang sesuai dengan salah satu visi dan misi gereja, yaitu menggerakkan jemaat untuk terlibat dalam pelayanan serta aktif memberitakan Injil dan memenangkan jiwa bagi Yesus Kristus. Oleh karena itu, diperlukan sebuah media informasi yang efektif untuk menyampaikan informasi mengenai pelayanan gereja agar dapat mencapai jemaat dengan lebih luas. Salah satu media yang dapat digunakan untuk menyampaikan informasi adalah sebuah *website profile* yang memuat semua informasi terkait dengan gereja.

Website profile merupakan suatu situs web yang secara khusus menampilkan informasi terkait visi, misi, sejarah perkembangan, struktur organisasi, serta daftar layanan atau produk yang tersedia, namun tidak memiliki fungsi untuk langsung melakukan penjualan produk, melainkan hanya menyajikan informasi tentangnya (Rajak & Muharto, 2016). Berdasarkan permasalahan yang dialami

olah Gereja Bethel Indonesia Kemah Pemulihan, maka dibangun sebuah *website profile* yang dapat membantu menyediakan informasi tentang pelayanan gereja bagi masyarakat luas. *Website* ini adalah media yang memberikan informasi terperinci mengenai Gereja Bethel Indonesia Kemah Pemulihan Kupang seperti visi dan misi, sejarah, renungan, artikel, jadwal pelayanan, data jemaat, dan kontak serta menjadi sarana untuk memperluas jumlah jemaat dalam gereja ini. Dengan demikian dibangun sebuah *website profile* dengan judul “*Website Profile* Sebagai Media Informasi Gereja Bethel Indonesia Kemah Pemulihan Kupang”.

2. METODE

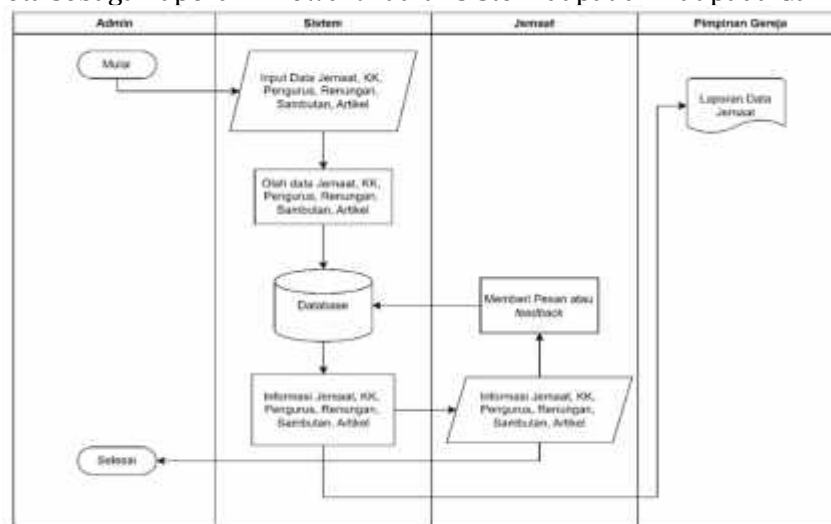
Metode yang digunakan dalam kegiatan ini melibatkan beberapa tahapan. Pertama, dilakukan studi literatur yang mencakup pencarian sumber-sumber relevan mengenai pembuatan *website profile* dari jurnal dan artikel terkait. Selanjutnya, pengumpulan data dilakukan melalui wawancara dan pengambilan data langsung di Gereja Bethel Indonesia Kemah Pemulihan. Setelah itu, perancangan sistem dilakukan sesuai dengan alur perancangan *website profile* yang telah ditetapkan. Terakhir, sosialisasi dan pelatihan diberikan kepada pihak gereja untuk memastikan mereka dapat mengoperasikan *website profile* tersebut secara mandiri. Dengan demikian, *website* ini memungkinkan untuk mendapatkan informasi dan merancang solusi yang tepat sesuai dengan kebutuhan.

2.1 Perancangan Sistem

Pada bagian perancangan sistem diawali dengan mengumpulkan data yang diperlukan. Data yang dikumpulkan meliputi data jemaat, data pendeta, data pengurus, data renungan, data sambutan, data artikel, dan dokumentasi kegiatan gereja untuk galeri. Proses pengumpulan data ini bertujuan untuk mengumpulkan informasi yang diperlukan untuk disajikan kepada pengguna melalui situs *website profile* gereja. Perancangan sistem untuk *website profile* Gereja Bethel Indonesia Kemah Pemulihan Kupang digambarkan menggunakan *flowchart*, *Data Flow Diagram* (DFD), dan *Entity Relationship Diagram* (ERD).

2.1.1 Flowchart

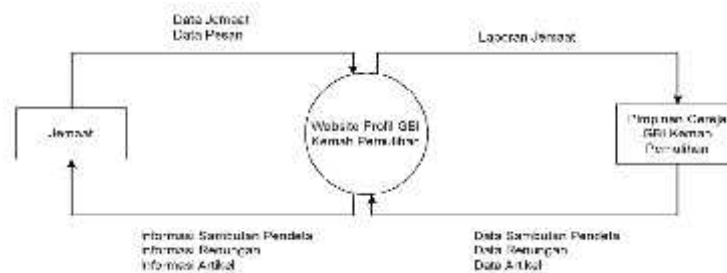
Flowchart digunakan untuk memetakan alur dan tahapan proses utama dari pembuatan *website*. Proses dimulai ketika admin *login* ke sistem, menambahkan informasi yang disimpan dalam basis data, dan menyusunnya untuk ditampilkan di *website profile*. Pengguna dapat memberikan umpan balik yang disimpan untuk evaluasi. Data jemaat ini juga dapat dicetak untuk pendeta sebagai laporan. *Flowchart* alur sistem dapat dilihat pada Gambar 1.



Gambar 1. *Flowchart* Alur Sistem

2.1.2 Data Flow Diagram

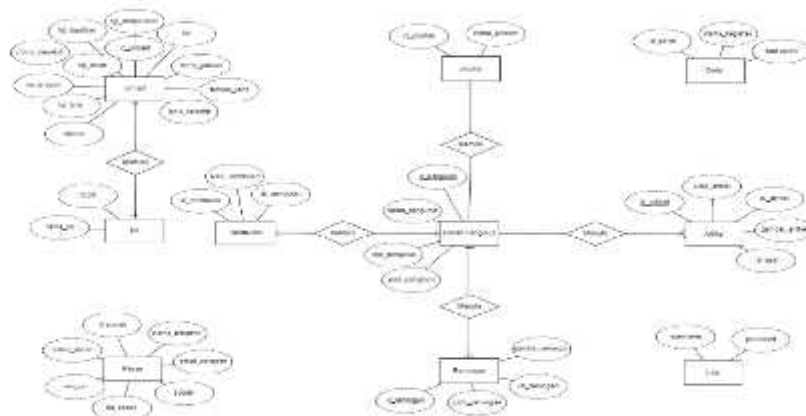
Data flow diagram menggambarkan aliran data dalam sistem, diluar sistem serta aliran data dan informasi yang mengalir. Data jemaat diperoleh langsung dari jemaat dan diolah menjadi laporan untuk pimpinan gereja. Sedangkan data sambutan, renungan, dan artikel diperoleh dari pendeta sebagai pimpinan gereja untuk ditampilkan kepada pengguna. *Data flow diagram* dapat dilihat pada Gambar 2.



Gambar 2. Data Flow Diagram

2.1.3 Entity Relationship Diagram (ERD)

Entity relationship diagram (ERD) digunakan untuk mendefinisikan struktur basis data, serta hubungan antar entitas tersebut. Dalam pengelolaan *website profile*, data-data terkait gereja yang penting seperti data jemaat, data kepala keluarga (KK), data sambutan, data renungan, data artikel, data jabatan, data badan pengurus, data pesan, data galeri dan data *user* harus disimpan dalam basis data. Dalam ERD terdapat relasi yang menghubungkan antara data-data tersebut. Relasi data yang disimpan dalam basis data dapat dilihat pada Gambar 3.



Gambar 3. Entity Relationsip Diagram

3. HASIL DAN PEMBAHASAN

Pada bagian hasil dan pembahasan ini merupakan implementasi dari perancangan sistem dari *website profile* sebagai media informasi Gereja Bethel Indonesia Kemah Pemulihan Kupang.

3.1 Sosialisasi dan Pelatihan

Sosialisasi dan pelatihan *website profile* sebagai media informasi Gereja Bethel Indonesia Kemah Pemulihan Kupang. *Website* ini disosialisasikan kepada pendeta dan jemaat, termasuk penjelasan mengenai tampilan dan fungsi-fungsi utama *website*. Selain itu, pelatihan khusus diberikan kepada operator gereja yang menjadi admin untuk memastikan mereka dapat mengelola dan memperbarui konten dalam *website* secara efektif. Pengguna *website* dapat berupa jemaat gereja maupun masyarakat luas yang ingin mendapatkan informasi tentang gereja.

3.2 Tampilan Admin

Tampilan admin terdiri dari berbagai fitur untuk memudahkan pengelolaan data oleh admin. Setelah *login*, admin diarahkan ke *dashboard* admin sebagai halaman awal. Admin dapat mengelola data jemaat, pendeta, kepala keluarga, badan pengurus, sambutan, renungan, artikel, pesan, dan galeri. Setiap *form* memungkinkan penambahan, perubahan, dan penghapusan data sesuai kategori masing-masing. *Form* pesan memfasilitasi komunikasi dari pengguna kepada admin dengan notifikasi untuk pesan baru, sementara form galeri digunakan untuk mengelola foto-foto kegiatan gereja.

3.3 Tampilan Website

a. Beranda

Beranda merupakan tampilan pertama ketika mengakses *website profile*. Tampilan beranda dapat dilihat pada Gambar 4, tampilan jadwal pelayananan dapat dilihat pada Gambar 5, dan tampilan data jemaat pada Gambar 6.



Gambar 4. Tampilan Beranda



Gambar 5. Tampilan Jadwal Pelayanan



Gambar 6. Data Jemaat

b. Profil

Profil dibagi menjadi tiga bagian yaitu, profil gereja, profil pendeta, dan profil badan pengurus. Tampilan saat masuk ke setiap bagian dapat dilihat pada Gambar 7 profil gereja, Gambar 8 profil pendeta, dan Gambar 9 profil badan pengurus.



Gambar 7. Tampilan Profil Gereja



Gambar 8. Tampilan Profil Pendeta



Gambar 9. Tampilan Badan Pengurus

c. Artikel

Artikel bertujuan untuk menampilkan artikel dengan berbagai judul yang dapat dipilih oleh pengguna. Tampilan artikel dapat dilihat pada Gambar 10.



Gambar 10. Tampilan Artikel

d. Renungan

Renungan bertujuan untuk menampilkan renungan beserta dengan daftar renungan yang dapat dipilih. Tampilan renungan dapat dilihat pada Gambar 11.



Gambar 11. Tampilan Renungan

e. Sambutan

Sambutan bertujuan untuk menampilkan sambutan pendeta. Tampilan sambutan dapat dilihat pada Gambar 12.



Gambar 12. Tampilan Sambutan

f. Galeri

Galeri bertujuan untuk menampilkan dokumentasi kegiatan Gereja Bethel Indonesia Kemah Pemulihan Kupang. Tampilan galeri dapat dilihat pada Gambar 13.



Gambar 13. Tampilan Galeri

g. Kontak

Kontak bertujuan untuk menampilkan alamat gereja beserta lokasi (*maps*) gereja, serta pengguna dapat mengirim pesan kepada gereja. Tampilan kontak dapat dilihat pada Gambar 14.



Gambar 14. Tampilan Kontak

3.4 Dokumentasi

Kerja Praktik dilakukan di Gereja Bethel Indonesia Kemah Pemulihan pada tanggal 5 Februari 2024, diawali dengan pertemuan bersama Bapak Pendeta terkait dengan pelaksanaan kerja praktik yang akan berlangsung. Pengambilan dan Pengumpulan data juga serta dilakukan melalui wawancara berhubungan dengan *website profile* gereja. Sosialisasi dan pelatihan dilaksanakan pada tanggal 5 Juni 2024 bersama Bapak dan Ibu Pendeta serta beberapa jemaat Gereja Bethel Indonesia Kemah Pemulihan.



Gambar 15. Pengumpulan Data



Gambar 16. Sosialisasi dan Pelatihan

4. KESIMPULAN

Website profile yang menjadi media informasi bagi Gereja Bethel Indonesia Kemah Pemulihan Kupang ini memenuhi kebutuhan menyampaikan informasi mengenai gereja, seperti jadwal pelayanan, renungan, artikel dan kegiatan gereja secara mudah dan terstruktur. Manfaat bagi gereja sangat signifikan, karena website ini menjadi alat yang efektif untuk memperluas pengaruh gereja, memperkokoh pertumbuhan anggota jemaat, serta memudahkan jemaat dan masyarakat dalam mengakses informasi terkait gereja.

UCAPAN TERIMA KASIH

Terima kasih kepada pihak-pihak yang telah membantu proses kegiatan penerapan iptek, terutama dari pihak Gereja Bethel Indonesia Kemah Pemulihan Kupang yang memberikan kesempatan dalam pelaksanaan kegiatan. Penulis juga mengucapkan terima kasih kepada rekan rekan seperjuangan yang telah mendukung proses pembuatan jurnal dan pengaturan sistemnya.

DAFTAR PUSTAKA

Rajak, R., & Muharto, M. (2016). Perancangan sistem informasi profil sekolah berbasis web pada SMA 3 Kota Ternate. *IJIS - Indonesian Journal on Information Systems*, 1(2), 59. <https://doi.org/10.36549/ijis.v1i2.15>